

KULKULAITOSTEN JA YLEISTEN TÖIDEN MINISTERIÖ  
 MINISTRY FOR COMMUNICATIONS AND PUBLIC WORKS OF FINLAND  
**ILMAILUOSASTO**  
 DEPARTMENT OF CIVIL AVIATION  
 Siltasaarenkatu 12 A—HELSINKI 53  
 Puh. 7 6 5 8 1 1 Telephone  
 Sähkeos. CIVILAIR Telegrams  
 TELEX 12—1247

ILMAILUOSASTON TIEDOTUKSIA  
 INFORMATION FROM THE DEPARTMENT OF CIVIL AVIATION

**LENTOKELPOISUUS-  
 TIEDOTUS**  
**AIRWORTHINESS DIRECTIVE**

M. 167-169/61  
 1.3.1961



M-määräyksen mukainen toimenpide on lentokoneen jatkuvan lentokelpoisuuden edellytyksenä. Suoritettu toimenpide on merkittävä lentokone-, moottori- tai potkurikirjaan toimenpiteen laadun mukaan.

167. M-määräys No. 167/61: Runkokaassa 20 olevan korkeusperäsinohjausvivun asennon määräminen.

Koskee: Purjekonetta SZD-12 A "Mucha 100A".

Viite: Tehtaan muutosmääräys.

Suoritettava: Ennen seuraavaa katsastusta.

Työohje:

- a) Korkeusvakaaja irti.
- b) Ohjaussauva työnnetään eteen.
- c) Ylävaijeria löysätään ja alavaijeria kiristetään siten että syntyy 2 mm. rakevivun ja runkokaaren väliin, vrt. kuva 1.
- d) Jännelukat varmistetaan.
- e) Korkeusvakaaja kiinnitetään.
- f) Korkeusperäsini viritetään työntötangan säätöruuvilla avulla.
- g) Säätöruuvi ja korkeusperäsimen liikutusvivun tappi varmistetaan.

168. M-määräys No. 168/61: Ohjaajan syöksyvyyden kiinnityksen vahvistus runkokaassa 7.

Koskee: Purjekoneita SZD-12 "Mucha-100"; SZD-12A "Mucha-100A" ja SZD-22A, B, C "Mucha-Standard".

Viite: Tehtaan muutosmääräys.

Suoritettava: Seuraavaan katsastukseen mennessä.

Työohje:

- a) Liimauskohdat puhdistetaan lakasta.
- b) Jäykistyskappaleet liimataan kuvan 2 osoittamalla tavalla.
- c) Lakkaus.

169. M-määräys No. 169/61: (1.) Puuruuvien korvaaminen pulteilla alimmaisessa sivuperäsimen kiinnityskorvakkeessa. (2.) Runko-kaaren 2. vahvistaminen.

Koskee: Purjekoneita SZD-12 "Mucha-100"; SZD-12A "Mucha-100A" ja SZD-22<sup>A</sup>, B, C, "Mucha-Standard".

Viite: Tehtaan muutosmääräys.

Suoritettava: Heti jos koneen valmistusnumero on alle 597.

1. Työohje:
  - a) Sivuperäsien irroitetaan.
  - b) Puuruuvit poistetaan.
  - c) Porataan vastaaviin kohtiin 4 mm. reiät.
  - d) Pultit kiinnitetään vrt. kuva 3.
  - e) Sivuperäsien kiinnitetään.
  
2. Työohje:
  - a) Liimauskohdat puhdistetaan lakasta.
  - b) Vahvistuskappale sovitetaan, liimataan ja ruuvataan kiinni vrt. kuva 4.
  - c) Lakataan.

Huomautuksia:

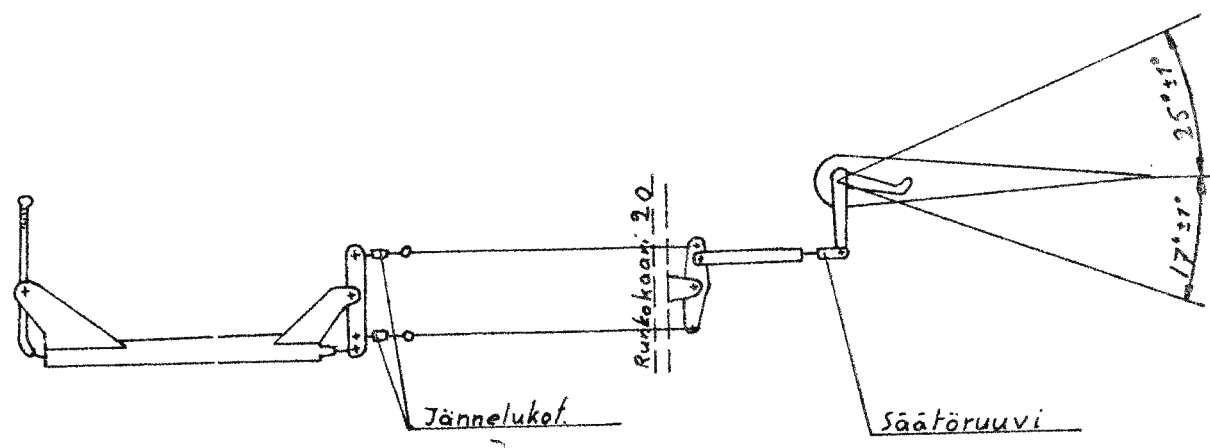
Muutos 1.

Koneissa SZD-12 ja SZD-12A täytyy kaaren rimasta leikata pala pois aluslevyn ja mutterin sijaa varten.

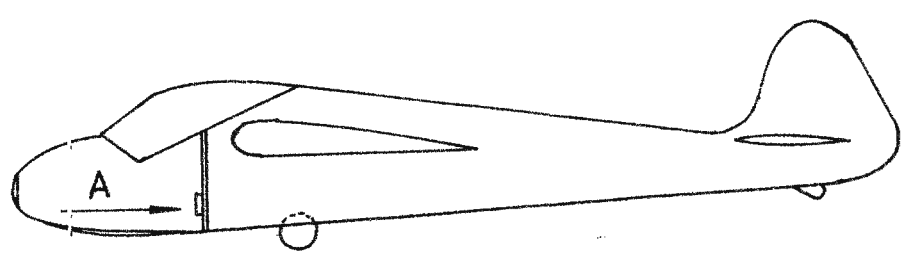
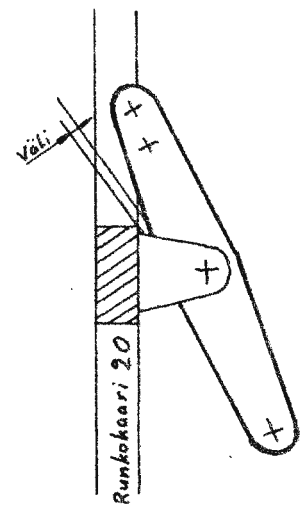
Muutos 2.

Koneissa SZD-12 ja SZD-12A kaareissa oleva kolmionmuotoinen tukikappale poistetaan ennen muutoksen mukaista toimenpidettä. AG-liimaa (resinolia) on käytettävä niissä koneissa joissa on sitä muuallakin käytetty ja Kaseiini-liimaa (lukkoliimaa) niissä joissa sitä on muuallakin käytetty.

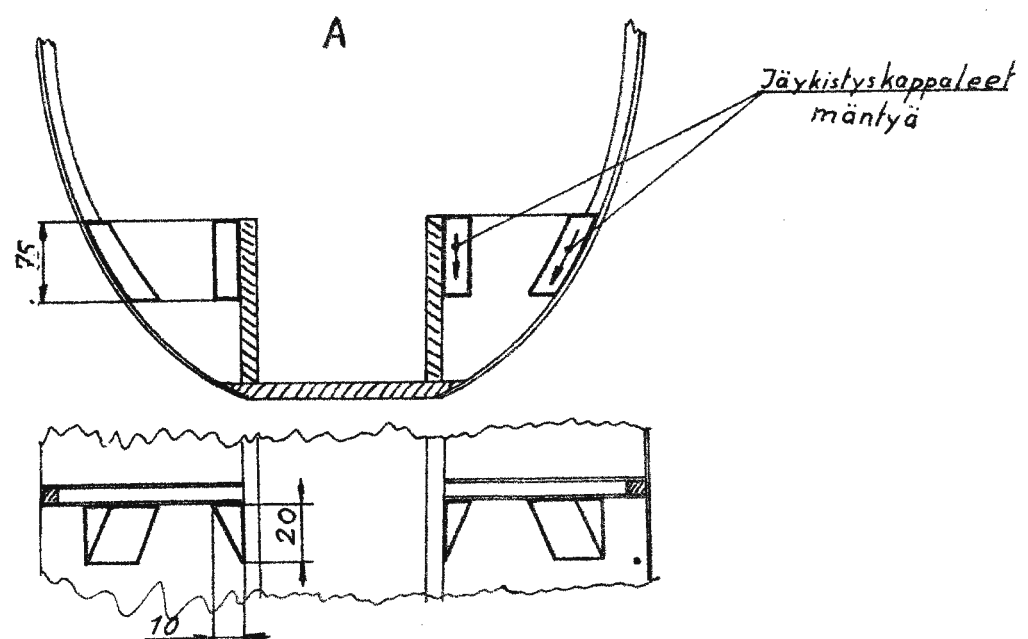
PK/es.



Kuva 1



Kuva 2



PULTTI M4x18.5 (R<sub>p</sub> = 60 KG/mm<sup>2</sup>)

VARMISTETAAN

ALIMMAINEN SIVUPERÄSIMEN KIIINNITYSKORVAKE

Kuva 3

MUTTERI M4

SIVUPERÄSIMEN SALKO

ALUSLEVY Ø 4/12x1

KAARI 2

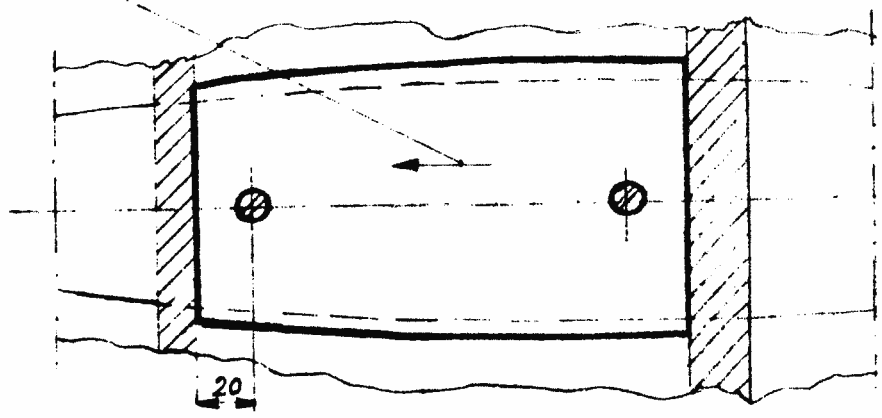
KAARI 3

Puuruuvi

VÄHVIKUSTUS-KAPPALE KOIVUVANERIA

RUNGON KÖLI

AG-LIIMA



Kuva 4