

**ILMAILUHALLITUS**

NATIONAL BOARD OF AVIATION

PL 50

SF-01531 VANTAA 53

FINLAND

Puhelin/Telephone 90-82 921

international +358 0 82 921

Sähkeos./Telegrams CIVILAIR

Telex 121247 AVIA SF

ILMAILUHALLITUKSEN TIEDOTUKSIA  
INFORMATION FROM THE NATIONAL BOARD OF AVIATION**MUUTOSMÄÄRÄYS  
AIRWORTHINESS  
DIRECTIVE**

M 1196/83

13.10.1983



M-määräyksen noudattaminen on ilma-aluksen jatkuvan lentokelpoisuuden edellytyksenä. Määräyksen mukaisen toimenpiteen saa tehdä ja kuitata, ellei määräyksessä toisin mainita, ilmailuvälinekorjaamo tai lupakirjamekaanikko kelpuutuksensa mukaisesti, purjelentokoneiden ja harrasteilma-alusten osalta huollosta vastaava henkilö. Tehty toimenpide on merkittävä ilma-aluksen teknilliseen päiväkirjaan tai purjelentokoneen matkapäiväkirjaan.

**1196. PZL-Bielsko. Sivuperäsimen reiän tarkastus**

**Koskee:** Niitä purjelentokoneita SZD-50-3 "Puchacz", joiden sarjanumero on 1092 tai pienempi.

**Viite:** PDPS PZL-Bielsko Bulletin no. BE-12/50-3/83.

**Voimaantulo:** 1.12.1983

**Toimenpiteet:** Tarkasta sivuperäsimen vääntökotelossa, ylemmän sivuperäsinsaranan pultin kohdalla oleva reikä seuraavassa vuosihuollossa, mutta viimeistään 1.3.1984.

1. Poikkeuta sivuperäsini täysin oikealle.
2. Mittaa sivuvakaimen kaaren oikeanpuoleisen yläreunan ja sivuperäsimen vääntökotelossa olevan reiän reunan välinen rako (Kuva 1, leikkaus A-A).
3. Toista sama mittaus sivuvakaimen kaaren oikeanpuoleiselle alareunalle (Kuva 1, leikkaus B-B).
4. Poikkeuta sivuperäsini täysin vasemmalle.
5. Toista kohtien 2 ja 3 mittaukset sivuvakaimen kaaren vasemmanpuoleisille reunoille.
6. Jos mitattu rako on pienempi kuin 2 mm, niin viilaa vääntökotelon reikää suuremmaksi.
7. Jos sivuvakaimen kaaren pinnasta tai reunoista löytyy painumia tai leikkautumia, niin menettele seuraavasti.
  - Jos niitten syvyys ei ylitä yhtä millimetriä, niin hio tasaiseksi viilan avulla.
  - Jos syvyys ylittää yhden millimetrin, niin ota yhteys valmistajatehtaalle.

Toimistopäällikkö

  
Jorma Jalkanen

L12 13/LJV/AP

## Kuvan 1 selitys

1. Sivuvakaimen kaari, johon sivuperäsimen yläsarana on kiinnitetty.
2. Sivuperäsin
3. Sivuperäsimen vääntökotelon seinämä

"c-d": Sivuvakaimen kaaressa oleva painuma tai leikkautuma, jonka on aiheuttanut sivuperäsimen kotelon seinämän osuminen kaareen.

"c-e": Kuva sivuvakaimen kaaren sivureunasta sen jälkeen, kun painuma tai leikkautuma on tasoitettu.

L12 13/LJV/AP

PDPS  
"PZL-BIELSKO"

*Liite 2.*  
Biuletyn Nr BE-12/50-3/83

Strona : 5  
Lp. : 5

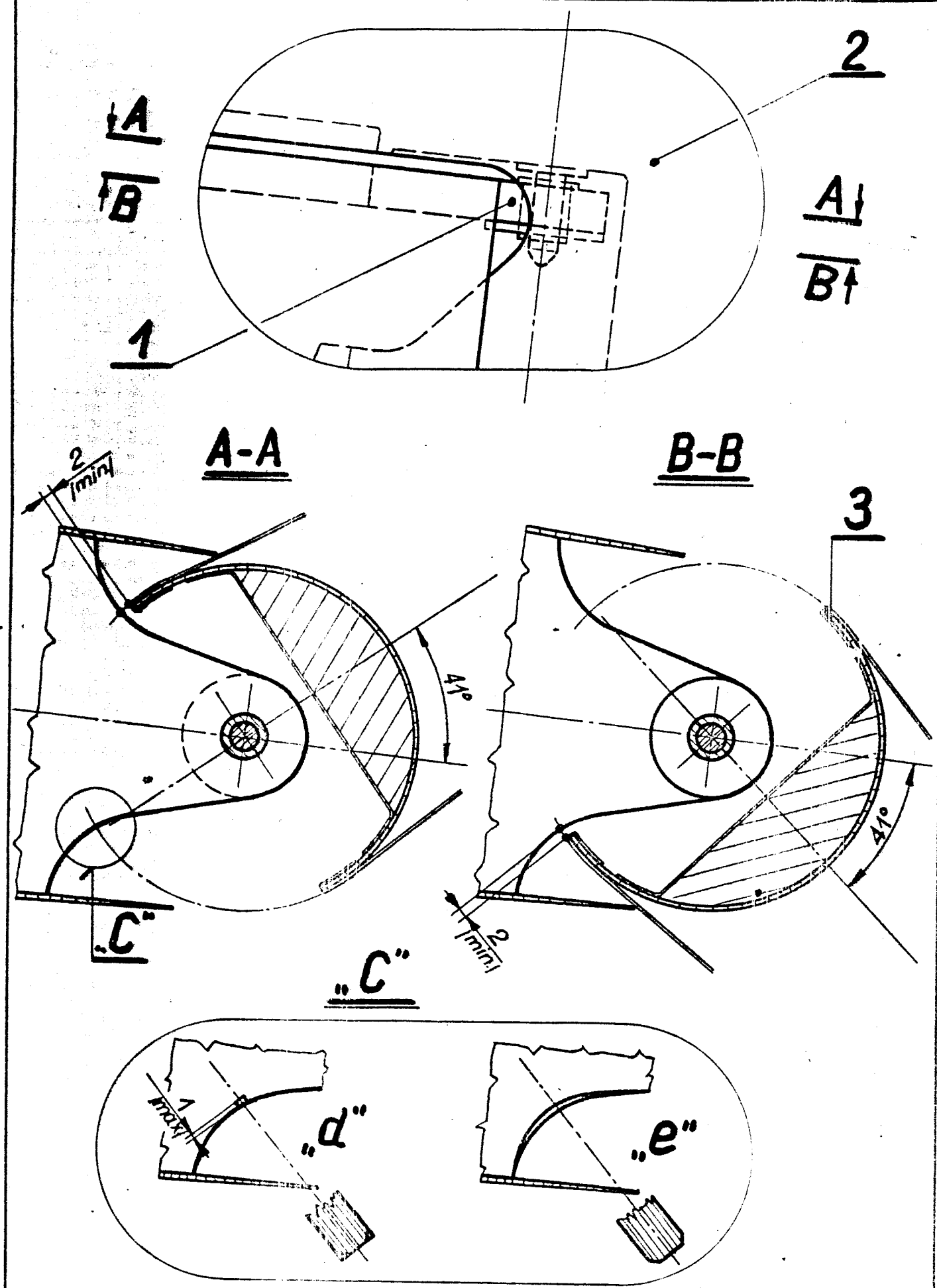


Fig. 1